

Separátor 20l



Návod na použitie

Všeobecné bezpečnostné informácie pre prácu s elektrickým náradím

Pozor! Nedodržanie všetkých nižšie uvedených pokynov môže mať za následok zásah elektrickým prúdom, požiar alebo vážne zranenie.

Všetky varovania a pokyny si uschovajte pre budúce použitie.

Pojem „elektrické zariadenie“ vo varovaniach v tomto dokumente znamená elektrické zariadenie pripojené k zdroju elektrickej energie pomocou napájacieho kábla alebo elektrické zariadenie napájané batériami (bezdrôtové).

1. Pracovisko

- a) Pracovisko by malo byť čisté, upratané a dobre osvetlené. Špinavé a tmavé miesta môžu spôsobiť nehodu.
- b) Nepoužívajte elektrické spotrebiče vo výbušnej atmosfére, v prítomnosti horľavých kvapalín, plynov alebo prachu. Elektrické zariadenie vytvára elektrické iskry, ktoré môžu zapáliť prach alebo výpary.
- c) Udržujte deti a okolostojace osoby mimo pracoviska. Dbajte na to, aby vás deti a ostatné osoby nerozptyľovali, pretože to môže ohroziť obsluhu zariadenia.

2. Elektrická bezpečnosť

- a) Zástrčky elektrického náradia sa musia zhodovať so zásuvkou. Zástrčka nesmie byť za žiadnych okolností upravovaná. Použitie originálnych napájacích prvkov (zástrčky, zásuvky) zaisťuje väčšiu bezpečnosť ako akékoľvek upravené prvky.
- b) Zabráňte kontaktu tela s uzemnenými povrchmi, ako sú potrubia, radiátory, sporáky a chladničky. Ak je vaše telo uzemnené, existuje zvýšené riziko úrazu elektrickým prúdom.
- c) Za žiadnych okolností by ste nemali používať napájací kábel na prenášanie, premiestňovanie alebo odpájanie zo zásuvky zariadenia. Napájací kábel nesmie byť umiestnený v blízkosti zdrojov tepla, olejov, ostrých hrán a pohyblivých častí. Poškodené alebo predĺžené napájacie káble zvyšujú riziko úrazu elektrickým prúdom
- d) Pri použití zariadenia vonku používajte predlžovacie káble určené pre vonkajšie použitie. Použitie nesprávneho kábla pri práci vonku môže spôsobiť úraz elektrickým prúdom.

3. Osobné zabezpečenie

- a) Bud'te vždy pozorní, sústreďte sa na svoju prácu. Nepoužívajte stroj, ak ste unavení alebo pod vplyvom drog, alkoholu alebo iných stimulantov. Akákoľvek chvíľa nepozornosti môže mať za následok vážnu nehodu.
- b) Noste ochranné vybavenie a vždy používajte ochranné okuliare. Používanie vhodných osobných ochranných prostriedkov pre typ zariadenia a prácu, ktorú je potrebné vykonávať (napr. Maska proti prachu, protišmykový odev, ochranná prilba alebo ochrana sluchu) znižuje riziko poranenia.
- c) Zabráňte neúmyselnému spusteniu zariadenia. Pred zapojením zástrčky do elektrickej zásuvky skontrolujte, či je vypínač zariadenia vypnutý. Držanie stroja v blízkosti vypínača pri jeho prenášaní môže mať za následok stlačenie spínača a vážnu nehodu.
- d) Pred spustením stroja odstráňte všetky nastavovacie kľúče. Kľúč alebo iný nástroj ponechaný na pohyblivých častiach stroja môže spôsobiť nehodu.
- e) Udržujte stabilný postoj. Udržujte stabilný postoj, aby ste v pracovnej polohe nestratili rovnováhu.
- f) Používajte vhodný ochranný odev. Vždy používajte ochranu sluchu. Nenoste voľný odev alebo šperky, pretože by sa mohli zachytiť o rotujúce časti zariadenia. Ak má operátor dlhé vlasy, musí používať špeciálnu ochrannú sieť.
- g) Ak je stroj vybavený sacími alebo zbernými zariadeniami, uistite sa, že sú bezpečne a pevne pripevnené k stroju. Používanie týchto zariadení môže znížiť riziko nebezpečenstiev spojených s emisiami prachu.

4. Správna manipulácia a obsluha elektrického zariadenia

- a) Nepreťažujte zariadenie. Na prácu používajte iba správne zariadenie. Bude bezpečnejšie a praktickejšie používať správne zariadenie na typ práce, ktorú robíte.
- b) Zariadenie nepoužívajte, ak vypínač nefunguje alebo je poškodený. Prevádzka zariadenia s chybným spínačom je nebezpečná.
- c) Pred akýmkoľvek úpravami, výmenou príslušenstva alebo skladovaním zariadenia vždy odpojte zariadenie zo zásuvky. Takéto opatrenia pomôžu vyhnúť sa neúmyselnému spusteniu zariadenia.
- d) Zariadenie uchovávajte mimo dosahu detí. Mali by ste tiež urobiť všetky predbežné opatrenia, aby ste zabránili akejkoľvek inej osobe získať prístup k zariadeniu a používať ho bez náležitých znalostí a skúseností. Zariadenie v rukách neskúsenej osoby môže byť veľmi nebezpečné.
- e) Vykonávajte pravidelné kontroly zariadenia. Skontrolujte, či nie je zariadenie poškodené, hladký chod súčiastok otáčajúcich sa v zariadení a ďalšie. Ak sa zistí poškodenie, zariadenie

by malo byť odoslané na opravu. Prevádzka zariadenia s poškodenými časťami môže byť veľmi nebezpečná.

f) Rezné nástroje udržiavajte ostré a čisté. Vhodná údržba rezných prvkov zaisťuje adekvátnu účinnosť a kvalitu obrábania.

5. Údržba

a) Servis zariadenia môže vykonávať iba kvalifikovaný pracovník. Pri opravách alebo výmenách používajte originálne náhradné diely. Vďaka tomu máme záruku bezpečnej prevádzky zariadenia.

Špecifické bezpečnostné pokyny

Len na použitie so studeným popolom! Horúci popol môže spôsobiť požiar a horúci vzduch môže poškodiť vysávač.

Pozorne skontrolujte popol, či neobsahuje horúce trosky (použite hrable alebo podobné nástroje)!

Ak sa náhodne nasaje horúci popol, umiestnite nádobu von aspoň na 24 hodín, než ju vyprázdnite.

Pred použitím skontrolujte, či sa vo vysávači nenachádza popol.

Okrem toho sa uistite, že nádoba nie je plná.

Ak je váš vysávač veľmi účinný, otvorte prúdenie vzduchu v potrubí alebo inak znížte sací výkon.

Toto je obzvlášť dôležité pri čistení veľmi jemného prachu.

Prečítajte si prosím návod na obsluhu.

Úvod

Aby ste z nového vysávača popola získali maximum, prečítajte si pred použitím návod na obsluhu a sprievodné bezpečnostné pokyny. Tento návod si uschovajte aj pre budúce použitie.

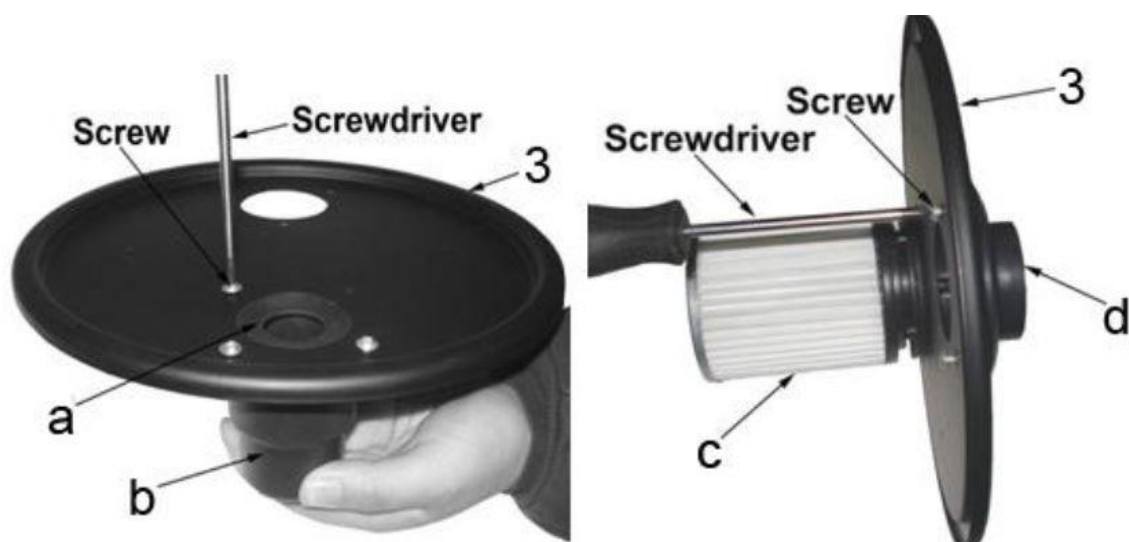
Opis



1. Telo nádrže
2. Zámok kontajnera
3. Kryt
4. Rukoväť
5. Nasávací otvor
6. Gumové tesnenie hadice vysávača
7. Sacia hadica
8. Hliníková tryska
9. Podzostava prachového filtra

Príslušenstvo

- a) Gumové tesnenie
- b) Pripojenie prachového filtra
- c) Prachový filter
- d) Pripojenie sacieho portu



Pripojte konektor (b a d) utiahnutím skrutiek pomocou skrutkovača, nasadte prachový filter (c) na konektor (b) a skontrolujte lícovanie. (Pozri obr. 2) Nasadte kryt (3) na nádobu (1) a zaistite ho západkami (2). Namontujte jeden koniec sacej hadice (7) do sacieho otvoru (5) na kryte (3). Umiestnite hliníkovú trysku (8) na druhý koniec sacej hadice. Vložte hadicu vysávača do gumového tesnenia (6) a skontrolujte zapojenie. Pripojte vysávač k elektrickej sieti a zapnite ho. Na odstránenie popola z krbu alebo kachlí použite hubicu na čistenie popola. Ak sa tryska upchá, vysávač vypnite. Predmet opatrne odstráňte bez toho, aby ste sa dotkli trysky. Ak je sací výkon znížený, vypnite vysávač a vyčistite prachový filter (c) opláchnutím čistou a teplou vodou, v prípade potreby môžete použiť neabrazívny čistiaci prostriedok. Pred ďalším použitím prachový filter osušte. Po vyčistení vypnite vysávač, držte trysky zvisle, aby zvyšný popol spadol do nádoby. Vyprázdnite nádobu do vhodného obalu (napr. Starých novín) a vyhoďte ju. Poznámka: Pred použitím vysávača sa presvedčte, či sú všetky konektory a súčiastka prachového filtra (9) pevne nasadené. Nádoba na prach a prachový filter musia byť úplne suché.

Čistenie a údržba

Z nádoby vypustite všetku vodu a kal, potom ich očistite vlhkou handričkou. Nepoužívajte drsné, žieravé alebo abrazívne čistiace prostriedky. Vyčistite zostavu prachového filtra a v prípade potreby ju umyte.

Poznámka: Na čistenie plastových častí zariadenia nepoužívajte čistiace prostriedky. Odporúča sa jemný čistiaci prostriedok na vlhkú handričku. Voda nesmie prísť do kontaktu so zariadením.



Význam prečiarknutého koša znamená:

Nelikvidujte elektrické spotrebiče ako netriedený komunálny odpad, ale použite zberné miesto. Informácie o dostupných zberných miestach získate na miestnom úrade. Ak sa elektrické zariadenie likviduje na skládkach, nebezpečné látky sa môžu dostať do podzemných vôd a dostať sa do potravinového reťazca, čo môže spôsobiť poškodenie zdravia a života.

